



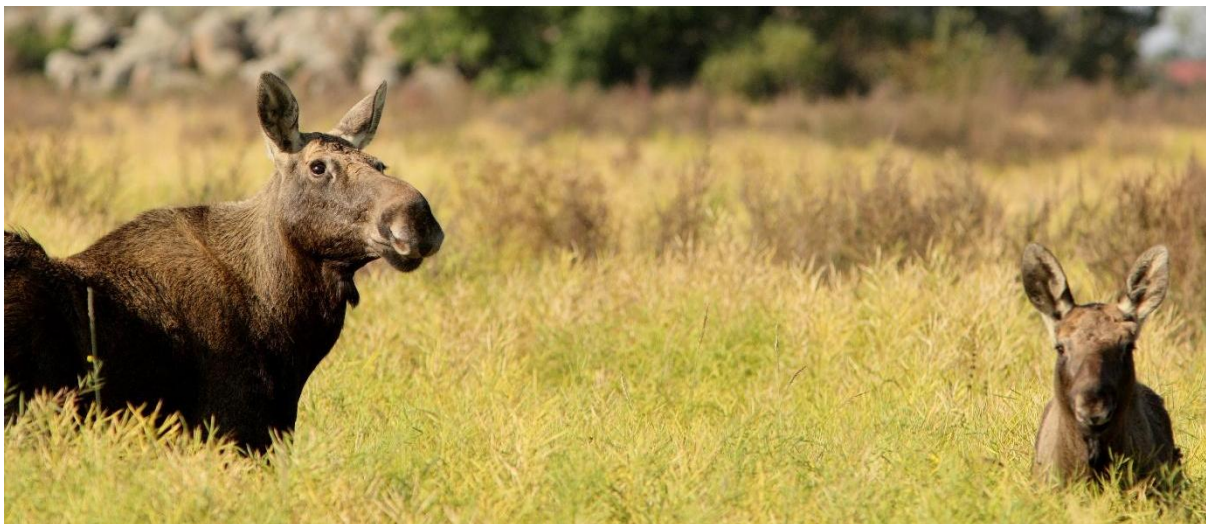
KESKKONNAAGENTUUR

ŠVEITSI-EESTI
koostööprogramm



Eesti 2025. aasta loom - põder (*Alces alces*)

Kus ta meie läheduses elab ja liigub?



Aasta loom 2025 on põder. Foto: Kaarel Kaisel

[Eesti Terioloogia Selts](#) on valinud 2025. aasta loomaks põdra (*Alces alces*). Põdra aasta raames soovib Keskkonnaagentuur kaasata vabatahtlikke, et kaardistada põtrade liikumisradasid ja elupaiku asulates ja nende lähiümbruses.

Toimiv, sidus rohevõrgustik aitab põtradel koos inimestega võimalikult ohutult samas keskkonnas elada, seetõttu on just asulates ja nende lähiümbruses eriti oluline määratleda põtradele piisavate mõõtmetega ja neile sobivates kohtades paiknev rohevõrgustik ning seal põtradele sobivaid elutingimusi säilitada.

Põdra püsiv olemasolu metsas on märk sellest, et see elupaik on piisavalt suur ja seal on säilinud piisavalt looduslikkust, sh nii toitumis- kui varjupaiku. Sellised ökosüsteemid on sobivad ka paljudele teistele looduslikele liikidele. Põdrad on suuremate rohealade looduslikkuse tunnusloomad, eriti just inimasulates ja nende lähiümbruses.

Põdrad on aktiivsed peamiselt hämarikus ja öösel.

Igaüks saab anda oma panuse aasta looma tegevustesse, registreerides põdraga kohtumised või tema tegevusjäljed tiheasustuspiirkondades ja nende lähiümbruses [Loodusvaatluste nutirakenduse](#) või [PlutoF Go](#) äpiga.

NB! Vaatluse juurde lisage kindlasti foto, millele on lisatud mõõduks mingi ese (tikutops, võti, välgumihkel, käsi/sõrm, kinnas, jalg vmt).

Põtrade jalajäljed

Põdra võimsate sõrgade jälgi on raske teiste loomade jälgedega segi ajada. Täiskasvanud looma sõra jälg võib olla 12–16 cm pikk. Esijalgade jälgedes paistavad ka sõrgatsite jäljendid (aukude paar sõrgade jälgedest tagapool). Põder liigub tavaliselt kõndides. Rahulikult kõnnil ulatub sammu pikkus 1,5–2 meetrini. Tagajalg astub esijala jälge või jääb sellest veidi tahapoole. Tihti veab loom sõraotstega lumele kaksiktriibu. Sügavamas lumes liikudes ei tõsta põder jalgu kõrgele ning nii tekib kaks kõnnivagu. Traavil astub loom tagajala esijala jäljest ettepoole, sammuvahe pikeneb.



Põtrade jalajäljed. Fotod: Peep Männil

Põdrapabulad

Põdrapabulad meenutavad nii kujult, kui suuruselt tammetõrusid või kastaneid. Neid on metskitse pabulatest lihtne eristada suuruse järgi – metskitse pabulad on kordades väiksemad. Metskitse pabul on suuruse ja kuju poolest nagu rosin šokolaadis. Veidi keerulisem on põdra pabulaid eristada punahirve pabulatest, mis on suuruse poolest põdra ja metskitse vahepeal, kuid kujult meenutavad sibulat.



Ülal vasakul - põdra pabulad koos oluliselt väiksemate metskitse pabulatega (foto Peep Männil), **ülal paremal** - värsked põdra pabulad (Inga Jõgisalu), **all vasakul** - pabulad võivad olla pea täiesti ümmargused ja kuivanud materjali tõttu päris helepruunid (Inga Jõgisalu), **all paremal** - pabulad võivad olla piklikud, tammetõru meenutavad (Inga Jõgisalu).

Põtrade toitumisjäljed

Põdra talviseks toiduks on peamiselt puude ning põõsaste oksad ja koor. Puukoorest toitudes jätab põder tüvedele hammastega pikad kaksikvaod, mis asuvad **1-4 meetri** kõrgusel. Põder koorib alalõuaga – suunaga alt üles.

Asulates võivad põdrad toituda ka puuviljadest, nt õuntest, tulles tihti aeda ka üle kõrge piirdeaia.



Põdra koorimisjäljed männil, kuusel ja värskelt maha murdunud haaval. Fotod: Uudo Timm

Põtrade elupaigad

Suvel erinevat tüüpi soostuvad ja soostunud leht- ja segametsad ning lehtpuunoorendikud, pajustikud, uuenevad raiesmikud; talvel soode servaalad, kuivemad sega- ja okasmetsad, avamaastikus teistest sõralistest harvemini, peamiselt suurtel märgadel niitudel ja jõgede lammialadel. Talvel võivad käia ka maanteedel soola lakkumas.

Olulised perioodid põdra aastaringis

Aprillis sessoonne siirdumine talvitusaladelt suvitusaladele; mais poegimine; septembris-oktoobris jooksuage; novembris-detsembris siirdumine talvitusaladele.

Põtrade aktiivsuses on selge ajarütm. Talvel liigutakse võimalikult vähe. Aprilli keskpaika, aasta 15. nädalasse jääb siirdumine suvistesse elupaikadesse. Jaanipäeva paiku noored kogenematud põdrad iseseisvuvad ja püüavad leida uue eluala, **sattudes inimasulaise ja maanteedele**. Suvel vaibunud põtrade liikumisaktiivsus suureneb taas sügisel. Talvitumispaikadesse liikumise signaali annavad püsiva lumikatte tekkimine ja esimesed

pakased. Eluala tervikuna võib jääda samaks, kuid muutuda võivad toitumis- ja varjekohad: pajustikest ja luhtadelt võidakse kolida raiesmike ja okaspuunoorendike ümbrusse, kuid okaspuude defitsiidi või hea varje korral pajustikest ei lahkuta.

Liikumist mõjutab ilmastik: suvekuumuses püsivad põdrad veekogude ja kopratammide ligi, jahedamate ja niiskemate ilmadega on liikuvad. Talvel käreda pakasega ja lumesajus püsib põder samuti paigal ja pehmete sombuste ilmadega võib olla liikvel.

Ööpäeva jooksul on põdrad aktiivsemad päikesetõusu ja päikese loojangu aegadel ja hämariku ajal enne ja pärast tõusu ning loojangut.