

## СИМВОЛЫ 2022 ГОДА В ПРИРОДЕ ЭСТОНИИ



фото: Karl Adami

Птица года –  
вальдшнеп,  
metskurvits ehk nepp

**Вальдшнеп** (*Scolopax rusticola*) – распространённая в Эстонии гнездящаяся птица размером с ворону, бурого цвета с пестринами, с довольно длинным клювом и короткими ногами. Его местообитание – старовозрастные леса с полянами или просеками. Весной на полянах самцы вальдшнепа проводят свои брачные игры с воздушным преследованием соперника. Вальдшнеп прекрасно летает, но активен только в сумерках и ночью. Особое строение глаз позволяет ему наблюдать за окружающей обстановкой в радиусе 360 градусов, не поворачивая головы. Основной пищей являются дождевые черви, насекомые и другие беспозвоночные. Гнездятся вальдшнепы на земле, о птенцах заботятся только самки. Вальдшнеп – это охотничья птица. *Читайте дальше: [Eesti Ornitoloogiaühing](#)*

**Бурый медведь** (*Ursus arctos*) – самый распространённый вид медведей, которых в наших лесах насчитывается около тысячи особей. Как и человек, медведь является стопоходящим. Боязлив и ведёт скорее ночной и скрытый образ жизни. Медведь является самым крупным всеядным хищником в Эстонии. Самки

медведей весят до 200 кг, вес самцов достигает 300 и более кг. Зиму медведям помогает пережить зимняя спячка. В январе у медведицы появляется 2-3 медвежат, которые несколько лет будут жить с мамой. Общение с представителями своего вида происходит посредством меток оставленных на деревьях - следы когтей и зубов, а также запахи. *Читайте дальше: [looduskalender.ee](#)*

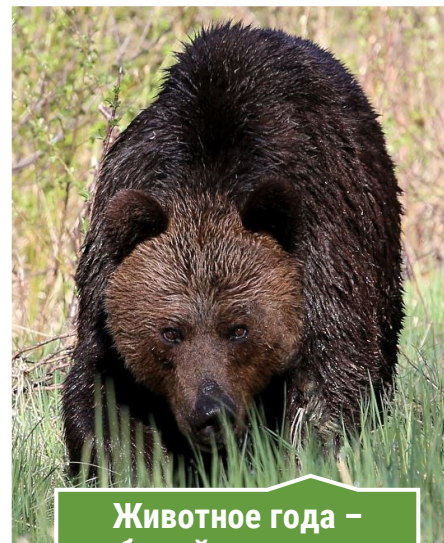


фото: Leo Einsoo

Животное года –  
бурый медведь,  
pruunkaru



фото: Ave Huuigen

Дерево года –  
рябина обыкновенная,  
harilik pihlakas

**Рябина обыкновенная** (*Sorbus aucuparia*) – это один из самых распространённых видов растений в Эстонии, при этом рябина может произрастать и как дерево, и как кустарник. В лесу остаётся растением подлеска, на открытом ландшафте может дорасти до дерева высотой в несколько десятков метров. Плоды рябины являются пищей для многих птиц и млекопитающих, человек использует их в кулинарии и медицине. Рябина считается священным деревом, поскольку на кончике ягоды есть пятиугольник, известный как ведьмин знак. В Эстонии в природе произрастает 4 вида рябины: рябина обыкновенная, рябина промежуточная, рябина гибридная и рябина арранская (II категория охраны). Виды рябины легко скрещиваются между собой. *Читайте дальше: [loodusajakiri.ee](#)*



фото: Marit Kivisild

Орхидея года –  
пальчатокоренник  
балтийский,  
balti sõrmkäpp

**Пальчатокоренник балтийский** (*Dactylorhiza majalis ssp. baltica*) распространён по всей Эстонии, чаще всего встречается на западном побережье, островах и в Юго-Восточной Эстонии. Обычно этот вид орхидеи высотой в среднем около 60 см имеет коричневатые пятнистые листья и произрастает на влажных и болотистых почвах – лугах, сенокосных лугах, берегах водоёмов. Цветёт с середины июня до середины июля, соцветие розовато-фиолетовое, плотное и трубчатое. Опыляют растение пчёлы, шмели, мухи, нектара в соцветии нет. Вид относится к III категории охраны, местообитаниям угрожает зарастание кустарником. Род пальчатокоренник получил своё название по пальчатым корневым клубням. *Читайте дальше: [orhidee.ee](#)*



фото: Helen Kivisild

Мох года –  
неккера перистая,  
sulgjas õhik

**Неккера перистая** (*Neckera pennata*) – привлекающий внимание мох, растущий на стволах лиственных деревьев в старовозрастных лиственных и смешанных лесах, иногда в парках. Мох образует светло-зелёные или желтовато-зелёные, слегка блестящие подушечки с загнутыми вверх побегами. Относится к III категории охраны, является характерным видом ценного местообитания. Ему угрожает исчезновение подходящих мест произрастания при вырубке старовозрастных лесов. *Читайте дальше: [Eesti Samblasõbrad](#)*

**Эпихлое рогозовидная** (*Epichloë typhina*) – микрогриб, растущий и хорошо распознаваемый на растениях, принадлежащих к семейству злаков, который остаётся невидимым, поскольку живёт в качестве симбионта внутри растений. При размножении гриба при определённых условиях на влажных верхних листьях определённых видов злаков образуется плотная бело-желтовато-бурая корка, которая называется чехловидной болезнью злаков. По причине этой двойственной природы микрогриб даёт пищу для размышлений натуралистам и является предметом научных исследований. *Читайте дальше: [Eesti Mükoloogiaühing](#)*

**Сенница геро** (*Coenonympha hero*) – обитающая в Эстонии, но не часто встречающаяся дневная бабочка с размахом крыльев 26-30 мм. С начала июня до начала июля она встречается во влажных местообитаниях – таких как лесные дороги и перелески, лесолуга, луга, кустарники и окраины болот. Бабочки летают мало, относительно медленно и низко. Гусеницы питаются злаками и остаются там зимовать. Вид относится к III категории охраны. *Читайте дальше: [eElurikkus](#)*

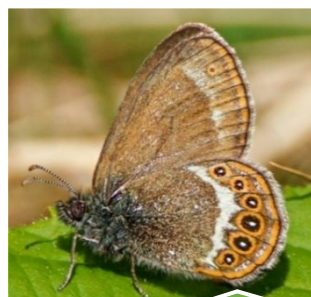


фото: Marit Kivisild

Бабочка года –  
сенница геро,  
vareskaera-aasasilmik



фото: Tõnu Ploompuu

Гриб года –  
эпихлое рогозовидная,  
kõrreliste-tõlvtovik

**Искусственная почва (Т)** – это земля, видоизменённая и преобразованная машинами, которые оказали на неё определённое воздействие. Природный верхний слой почвы частично или полностью разрушается или удаляется, смешивается с подпочвой, закапывается под отвал или смешивается с неприродными материалами, например, промышленными отходами. Искусственность означает сильное преобразующее воздействие деятельности человека на внешний вид и развитие почвы. На этих территориях протекает также и естественный процесс почвообразования, связанный с растениями и другой биотой. Искусственная почва встречается на карьерах с восстановленной растительностью, в густонаселённых районах, на участках вокруг строений и дорог. Объём искусственной почвы постоянно увеличивается. *Читайте дальше: [Eesti Maaülikool](#)*

**Окунь речной** (*Perca fluviatilis*) обитает в реках, озёрах, прибрежных морских водах и заболоченных озёрах. Окунь – хищная рыба, питающаяся водными беспозвоночными, различными видами рыб, в том числе и своим видом. Минимальный размер окуня при морской ловле составляет 19 см, для пресноводной ловли минимального размера не установлено, обычно ловят рыбу размером 20-25 см. Ловля разрешена круглый год. Окунь – ценная рыба в нашем рационе. Окунь является национальной рыбой Финляндии. *Читайте дальше: [Aasta kala](#)*



фото: Aimar Rasko

Рыба года –  
окунь речной,  
ahven



фото: Endla Asi

Почва года –  
искусственная почва,  
tehismlud